

Ratasuunnitelma



Ennen rautatien rakentamista on laadittava ja hyväksyttävä ratalain edellyttämä ratasuunnitelma.

Ratasuunnitelman laatimisessa korostuvat erityisesti:

- Suunnitelman oikeusvaikutukset
- Vaikutusten arviointi
- Viranomaisyhteistyö ja vuorovaikutus
- Kustannukset

Ratasuunnitelma on radan eri osien yksityiskohtaista suunnittelua ja mitoittamista. Ratasuunnitelman perusteella voidaan luotettavasti määrittellä radan ja asemien tilavaraukset suojavyöhykkeineen sekä rakentamisen aikana, että lopputilanteessa. Ratasuunnitelmaa edeltää yleissuunnitelma tai muu esiselvitys, jossa hankkeen perusratkaisu on jo selvitetty.

Ratasuunnitelma on ensisijaisesti lunastusasiakirja. Siinä määritetään radan sijainnin perusteella lunastus- ja muut oikeudet, radan suoja- ja näkemäalueet sekä radan liitännäisalueet. Ratasuunnitelmassa ilmenee mm. radan paikka (linjaus) ja korkeusasema, rataa varten tarvittavat alueet, poistettavat, siirrettävät, jäljelle jäävät ja uudet tasoristeykset, asemat, sillat, alikulut, rummut, kuivatusta varten tarvittavat järjestelyt, melusteet ja yksityistiejärjestelyt. Nämä esitetään siten, että vaikutukset voidaan riittävästi arvioida ja rautatie voidaan merkitä maastoon. Ratasuunnitelman perusteella maanomistajat ja muut asianosaiset voivat luotettavasti saada selvyuden radan sijainnista. Suunnitelmassa esitetään myös maa-ainesten ottamiseen ja sijoittamiseen tarvittavat alueet.

Suunnitelmassa arvioidaan myös rautatien vaikutukset esim. luontoon, meluun, tärinään, pohjaveteen, ihmisiin ja rakennuksiin, sekä esitetään ne toimenpiteet, jotka ovat tarpeen radan rakentamisen tai junaliikenteen haitallisten vaikutusten poistamiseksi tai vähentämiseksi. Ratasuunnitelmaan liitetään selvitys siitä, miten siinä on otettu huomioon liikennejärjestelmästä ja maanteistä annetun lain mukaisen valtakunnallisen liikennejärjestelmäsuunnitelman ja alueellisen liikennejärjestelmäsuunnittelun tavoitteet, ellei niitä ole käsitelty aikaisemmin yleissuunnitelmassa.

Ratojen suunnittelu kytkeytyy osaksi maankäytön suunnittelua ja kaavoitusta. Uusia ratoja ei voi toteuttaa, ellei niitä ole kaavoissa osoitettu. Rautatien rakentamista koskevan ratasuunnitelman tulee perustua maankäyttö- ja rakennuslain mukaiseen oikeusvaikutteiseen kaavaan, jossa rautatiealueen sijainti ja suhde muuhun alueiden käyttöön on selvitetty.

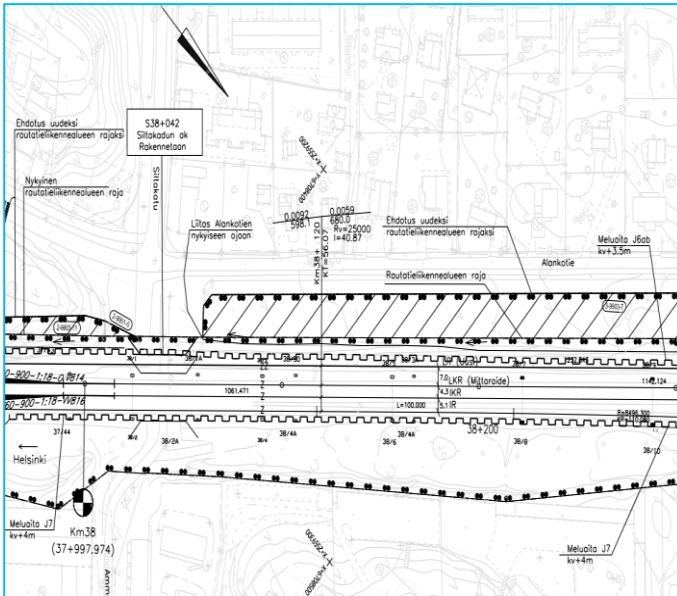
Suunnitelmassa otetaan mahdollisuuksien mukaan huomioon maanomistusolot. Tarvittaessa voidaan tehdä erillinen kiinteistövaikutusten arviointi (KIVA), esim. tilusvaihtoja ja yksityistiejärjestelyjä varten.

Suunnitelma sisältää myös rautatien rakentamisen kustannusarvion ja kustannusjakoehdotuksen.

Ratasuunnitelmavaihe on oikea aika perehtyä ja vaikuttaa suunnitteluratkaisuihin. Suunnittelun aikaisessa vuorovaikutuksessa on mahdollisuus antaa yksityiskohtaista tietoa paikallisista olosuhteista suunnittelijoille.

Ratasuunnitelma on lakiin perustuva asiakirja

Ratasuunnitelmaa ohjaa ratalaki, jonka perusteella suunnitelman laatiminen etenee seuraavasti:



- Suunnittelun aloittamisesta kuulutetaan tietoverkossa sekä ilmoitetaan suunnittelualueella kuntien tietoverkossa ja alueella ilmestyvässä sanomalehdessä. Suunnittelualueen asukkaisiin voidaan tämän lisäksi ottaa yhteyttä muilla tavoin, esimerkiksi kirjeitse. Aloituskulutus antaa oikeuden tutkimuksiin ja mittauksiin suunnittelualueella.
- Laajoissa tai vaikutuksiltaan merkittävissä hankkeissa Väylävirasto avaa hankkeelle omat internethankesivut.
- Suunnittelun aikana hanketta esitellään yleisölle esim. asukastilaisuudessa tai pienissä ratasuunnitelmissa muilla tavoin. Hanketta esitellään ja siitä tiedotetaan myös hankesivuilla ja alueen lehdissä.
- Ratasuunnitelma pidetään yleisesti nähtävillä 30 päivän ajan. Nähtävillä olosta kuulutetaan tietoverkossa sekä ilmoitetaan

kuntien tietoverkossa ja alueella ilmestyvässä sanomalehdessä. Nähtävilläoloajan aikana on mahdollista tehdä suunnitelmasta muistutus.

- Suunnitelmasta pyydetään lausunto kunnilta, maakunnan liitoilta ja ELY-keskuksilta. Myös muilta tarvittavilta viranomaisilta pyydetään lausunnot. Väylävirasto käsittelee lausunnot ja tekee tarvittaessa muutoksia suunnitelmiin.
- Väylävirasto tekee hyväksymisesityksen Liikenne- ja viestintävirastolle (Traficom), joka tekee hyväksymispäätöksen. Radan lakkauttamista koskevissa ratasuunnitelmissa hyväksymispäätöksen tekee Liikenne- ja viestintäministeriö.
- Päätös asetetaan asiakirjoineen nähtäville ja saatetaan eri tahoille tiedoksi. Nähtäville asettamisesta kuulutetaan tietoverkossa sekä ilmoitetaan suunnittelualueella kuntien tietoverkossa ja alueella ilmestyvässä sanomalehdessä.
- Päätökseen voi 30 päivän pituisen nähtävilläoloajan aikana hakea muutosta valittamalla hallinto-oikeuteen. Mikäli päätöksestä ei ole valitettu se saa lainvoiman.

Ratasuunnitelman hyväksymispäätöksen perusteella rakennustyöt voidaan aloittaa valituksesta huolimatta, ellei valitusta käsittelevä viranomainen toisin määrää.

Menetyksistä, haitoista ja vahingoista maksetaan korvaukset

Ratalain mukainen, hyväksytty ratasuunnitelma antaa radanpitäjälle oikeuden rautatiealueen haltuunottoon ja ratatoimituksen jälkeen radan rakentamiseen. Radanpitäjällä on oikeus hakea ratatoimitusta, kun ratasuunnitelma on hyväksytty ja hyväksymispäätös on ollut kunnassa nähtävillä.

Ratatoimitus käynnistetään ennen rakentamisen aloittamista, ja se jatkuu vielä rakentamisen jälkeenkin. Ratatoimituksessa lunastetaan radanpidon tarpeisiin tarvittavat alueet ja oikeudet sekä määritetään korvaukset maapohjasta, rakennuksista, kasvillisuudesta sekä haitasta ja vahingosta. Asuinrakennusten ja elinkeinon harjoittamisen kannalta välttämättömien rakennusten lunastus sovitaan riittävästi etukäteen.

Jos maanomistaja tai muu asianosainen on tyytymätön ratatoimituksessa tehtyihin päätöksiin, muutosta voi hakea maa- ja metsätalouden ministeriöltä.